

UCHWAŁA NR XLII/361/2010
RADY GMINY OSTRÓW WIELKOPOLSKI
z dnia 20 maja 2010 r.

w sprawie zmiany uchwały Nr XXXIX/336/2010 Rady Gminy Ostrów Wielkopolski z dnia 11 lutego 2010 r. w sprawie zatwierdzenia programu „Plan Odnowy Miejscowości Lamki” złożonego przez sołtysa wsi Lamki.

Na podstawie art. 18 ust. 1 pkt. 6 ustawy z dnia 8 marca 1990 r. o samorządzie gminnym (Dz.U. z 2001 r. Nr 142, poz. 1591 z późn. zm.) oraz art. 10 ust. 2 pkt. 2 lit. b Rozporządzenia Ministra Rolnictwa i Rozwoju Wsi z dnia 14 lutego 2008 r. w sprawie szczegółowych warunków i trybu przyznawania pomocy finansowej w ramach działania „Odnowa i rozwój wsi” objętego Programem Rozwoju Obszarów Wiejskich na lata 2007-2013 (Dz.U. z 2008 r. Nr 38, poz. 220 z późn. zm.) – uchwała się co następuje:

§ 1. W uchwale Nr XXXIX/336/2010 Rady Gminy Ostrów Wielkopolski z dnia 11 lutego 2010 r. w sprawie zatwierdzenia programu „Plan Odnowy Miejscowości Lamki” złożonego przez sołtysa wsi Lamki wprowadza się następującą zmianę:

- załącznik do uchwały otrzymuje brzmienie określone w załączniku Nr 1 do niniejszej uchwały.

§ 2. Wykonanie uchwały powierza się Wójtowi Gminy Ostrów Wielkopolski.

§ 3. Uchwała wchodzi w życie z dniem podjęcia.



PRZEWODNICZĄCY

Rady Gminy

Piotr Śniegowski

Piotr Śniegowski

UZASADNIENIE

Konieczność zmiany Planu Odnowy Miejscowości Lamki zaszła w związku z wejściem w życie Rozporządzenia Ministra Rolnictwa i Rozwoju Wsi z dnia 1 kwietnia 2010 r. zmieniającego rozporządzenie w sprawie szczegółowych warunków i trybu przyznawania pomocy finansowej w ramach działania „Odnowa i rozwój wsi” objętego Programem Rozwoju Obszarów Wiejskich na lata 2007-2013 (Dz.U. z 2010 r. Nr 65, poz. 417). Zmiany w Planie Odnowy Miejscowości Lamki wymagane będą przy składaniu do Urzędu Marszałkowskiego Województwa Wielkopolskiego wniosku o przyznanie pomocy w ramach działania 313, 322, 323 „Odnowa i rozwój wsi” objętego PROW 2007-2013 na operację pn. „Dokończenie budowy świetlicy wiejskiej wraz z zagospodarowaniem ternu wokół świetlicy w miejscowości Lamki”.

WÓT

Piotr Krawczyk

Załącznik Nr 1
do uchwały Nr XLII/361/2010
Rady Gminy Ostrów Wielkopolski
z dnia 20 maja 2010 r.

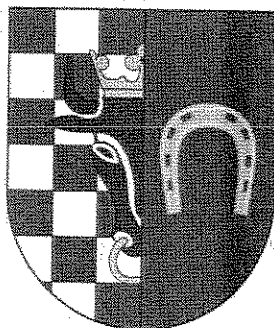
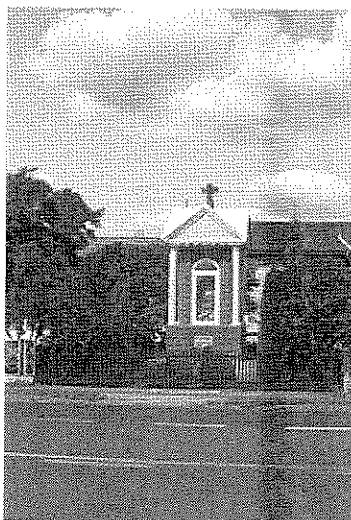
Program Rozwoju Obszarów Wiejskich na lata 2007-2013

**Oś III – Jakość życia na obszarach wiejskich
i różnicowanie gospodarki wiejskiej**

Działanie : „ODNOWA I ROZWÓJ WSI”

PLAN ODNOWY MIEJSCOWOŚCI LAMKI

**„Dokończenie budowy świetlicy wiejskiej wraz
z zagospodarowaniem terenu wokół świetlicy w miejscowości Lamki”**



Lamki 2010 r.

Spis treści

Spis treści	2
Wstęp.....	4
1. Charakterystyka miejscowości Lamki.....	5
2. Inwentaryzacja zasobów służących odnowie miejscowości Lamki.....	5
2.1. Zasoby przyrodnicze	5
2.2. Dziedzictwo kulturowe.....	5
2.3. Obiekty i tereny	5
2.4. Infrastruktura społeczna	6
2.5. Infrastruktura techniczna.....	6
2.5.1. Komunikacja i oświetlenie	6
2.5.2. Melioracje.....	6
2.5.3. Gospodarka odpadami	6
2.5.4. Wodociągi	6
2.5.5. Kanalizacja	6
2.5.6. Kanalizacja deszczowa.....	7
2.5.7. Telekomunikacja, sieć telewizji kablowej i Internet	7
2.5.8. Sieć gazowa.....	7
2.6. Drogi.....	7
2.7. Rolnictwo	7
2.8. Działalność gospodarcza	8
2.9. Kapitał społeczny i ludzki	8
2.10. Szkolnictwo, zdrowie i bezpieczeństwo publiczne	9
2.10.1. Szkolnictwo	9
2.10.2. Zdrowie	9
2.10.3. Bezpieczeństwo publiczne	9
3. Ocena mocnych i słabych stron miejscowości Lamki.....	9
4. Wizja odnowy miejscowości.....	11
4.1. Wizja mieszkańców miejscowości.....	11
4.2. Wizja stanu docelowego.....	12
5. Opis planowanych zadań inwestycyjnych i przedsięwzięć aktywizujących społeczność lokalną miejscowości Lamki na lata 2010 – 2016	13

6. Opis i charakterystyka obszarów o szczególnym znaczeniu dla zaspokojenia potrzeb mieszkańców miejscowości Lamki, sprzyjających nawiązywaniu kontaktów społecznych, ze względu na ich położenie oraz cech funkcjonalno-przestrzenne.....14

WSTĘP

Plan odnowy miejscowości jest ważnym elementem odnowy wsi, jej rozwoju oraz poprawy warunków pracy i życia mieszkańców.

Sporządzenie i uchwalenie tego dokumentu stanowi niezbędny warunek aplikowania o środki finansowe w ramach „Programu Rozwoju Obszarów Wiejskich na lata 2007-2013” - działanie „Odnowa i Rozwój Wsi”. Dokument ten ma również stanowić wytyczne dla władz Gminy Ostrów Wielkopolski przy opracowaniu strategii rozwoju miejscowości.

Plan odnowy miejscowości zawiera:

- charakterystykę miejscowości, w której będzie realizowany projekt wraz z planowanym kierunkiem jej rozwoju;
- inwentaryzację zasobów miejscowości;
- ocenę mocnych i słabych stron miejscowości;
- harmonogram planowanych do realizacji zadań.

Celem działania „Odnowa i Rozwój Wsi” jest podniesienie standardów życia i pracy na wsi, podniesienie atrakcyjności inwestycyjnej, zaspokojenie potrzeb społecznych i kulturalnych, rozwój tożsamości społeczności wiejskiej oraz zachowanie dziedzictwa kulturowego.

W ramach w/w działania pomocą finansową ma zostać objęty projekt dokończenia budowy świetlicy wiejskiej wraz z jej wyposażeniem, aby mogła spełniać oczekiwane przez mieszkańców Lamek funkcje kulturalne oraz społeczne. Zagospodarowanie przyległego terenu do obiektu podniesie estetykę oraz funkcjonalność centrum wsi.

Istotnym elementem niniejszego działania jest pobudzenie aktywności środowisk lokalnych i współpracy na rzecz rozwoju miejscowości.

1. Charakterystyka miejscowości Lamki.

Miejscowości Lamki powstała w XIX w. i stanowiła własność rodziny Radziwiłłów wchodząc w skład dóbr przygodzickich. Położona jest ona w zachodniej części Gminy Ostrów Wielkopolski. Od 1999 roku wieś należy także administracyjnie do powiatu ostrowskiego. Lamki charakteryzują się nowoczesną, zwartą zabudową, choć do dnia dzisiejszego użytkowane są budynki przedwojenne stanowiące lokalne dziedzictwo historyczne. Po 1990 roku większość mieszkańców zaprzestało produkcji niskotowarowej opartej na rolnictwie co ułatwiło pozyskanie nowych terenów inwestycyjnych oraz pod zabudowę jednorodzinną. Obecnie w miejscowości zamieszkują różnorodne grupy zawodowe – rolnicy, osoby prowadzące własną działalność gospodarczą, renciści oraz emeryci. Liczbę mieszkańców szacuje się na 850 osób.

Przez Lamki przebiega droga krajowa nr 36 łącząca Ostrów Wielkopolski z Krotoszynem, pozostałe drogi to drogi gminne.

2. Inwentaryzacja zasobów służących odnowie miejscowości Lamki.

2.1. Zasoby przyrodnicze

Miejscowość Lamki nie jest zlokalizowana na obszarach chronionych przyrodniczo. Od strony zachodniej sąsiaduje z kompleksem leśnym na skraju którego rośnie 200-letni dąb. Przez Lamki nie płyną żadne ciek wodne. Większość obszarów zajmują grunty o charakterze ornym. Wschodnia część Lamek sąsiaduje bezpośrednio z bazą magazynową paliw „ORLEN” S.A., co istotnie wpływa na krajobraz wiejski, przeistaczając go w krajobraz wielkoprzemysłowy.

2.2. Dziedzictwo kulturowe

W miejscowości Lamki nie ma zabytków prawnie chronionych oraz o dużej wartości historycznej. Znajduje się tutaj natomiast kilka zabudowań sprzed II wojny światowej, które do dnia dzisiejszego zachowały swój pierwotny wygląd.

2.3. Obiekty i tereny

We wsi Lamki nie ma ciekawych terenów oraz obiektów, które służą miejscowej społeczności:

- brak świetlicy wiejskiej;
- brak boiska i zaplecza sportowego;
- brak zaplecza wypoczynkowego dla mieszkańców (parki, skwery);
- od strony zachodniej brak chodników i ścieżek rowerowych przy drodze krajowej nr 36.

2.4. Infrastruktura społeczna

Na terenie Lamek infrastrukturę społeczną stanowią:

- zespół szkół w Lamkach;
- remiza należąca do OSP Lamki;
- budowana świetlica wiejska, która będzie centrum kulturalno-społecznym wsi.

Na chwilę obecną wszelkie zebrania wiejskie organizowane są w sali gimnastycznej przy zespole szkół w Lamkach. Dokończenie budowy świetlicy wiejskiej i jej wyposażenie pozwoliłoby stworzyć dogodne warunki dla spotkań i wszelkich imprez dla mieszkańców wsi.

2.5. Infrastruktura techniczna

2.5.1. Komunikacja i oświetlenie

Sieć komunikacyjną miejscowości Lamki stanowią drogi publiczne z główną drogą krajową nr 36, pozostałe to drogi gminne. Większość dróg jest oświetlona, a droga nr 36 ma wybudowane częściowo chodniki z przejściami dla pieszych.

2.5.2. Melioracje

Grunty znajdujące się na terenie miejscowości są całkowicie zmeliorowane.

2.5.3. Gospodarka odpadami

Zagospodarowaniem odpadów komunalnych z miejscowości Lamki zajmuje się Zakład Oczyszczania i Gospodarki Odpadami „MZO” S.A. w Ostrowie Wielkopolskim na podstawie indywidualnych umów z mieszkańcami. Wieś Lamki posiada również odpowiednie pojemniki dla selektywnej zbiórki odpadów.

2.5.4. Wodociągi

Lamki są w 100% zwodociągowane. Inwestycja ta została zrealizowana w latach 90-tych. Ujęcie wody znajduje się w miejscowości Świeligów.

2.5.5. Kanalizacja

Wieś Lamki nie posiada sieci kanalizacyjnej. Mieszkańcy korzystają ze zbiorników bezodpływowych. W nielicznych gospodarstwach domowych zainstalowane są przydomowe oczyszczalnie ścieków.

2.5.6. Kanalizacja deszczowa

Kanalizacja deszczowa obejmuje głównie drogi z chodnikami. Wody opadowe odprowadzane są kanałem melioracyjnym.

2.5.7. Telekomunikacja

Wieś Lamki posiada w całości nowoczesną i zautomatyzowaną sieć telekomunikacyjną, co pozwala na korzystanie ze stałych przyłączy internetowych. Obszar Lamek ma korzystną lokalizację w stosunku do stacji przekaźnikowych operatorów sieci komórkowych.

2.5.8. Sieć gazowa

Lamki są częściowo zgazyfikowane. Pozostała część mieszkańców korzysta z butli gazowych.

2.6. Drogi

Przez Lamki przebiega droga krajowa nr 36 łącząca Ostrów Wielkopolski z Krotoszynem. Stanowi ona główny ciąg komunikacyjny miejscowości. Pozostałe drogi są drogami gminnymi. Drogi są utwardzone, a przy drodze krajowej wybudowane są chodniki wraz z przejściami dla pieszych. Na potrzeby „bezpiecznej infrastruktury” dla bazy magazynowej paliw ORLEN S.A. zostało całkowicie zmodernizowane skrzyżowanie dróg łączących Lamki z Gorzycami Wielkimi. Drogi znajdujące się w Lamkach są oświetlone oraz na bieżąco modernizowane, co poprawia bezpieczeństwo i komfort życia mieszkańców.

Największym problemem dotyczącym dróg w Lamkach jest brak ciągu pieszego na całej długości miejscowości przy drodze krajowej nr 36. Powoduje to bardzo duże zagrożenie dla życia i zdrowia mieszkańców ze względu na bardzo duży ruch samochodowy. Wybudowanie odpowiedniej długości i szerokości ciągów dla ruchu pieszych i rowerzystów poprawiłoby bezpieczeństwo jak i estetykę miejscowości.

2.7. Rolnictwo

Lamki należą do miejscowości o rolnictwie opartym na produkcji zwierzęcej i roślinnej. Produkcja zwierzęca to głównie chów trzody chlewnej, bydła opasowego oraz drobiu. We wsi jest również kilku producentów mleka. Natomiast produkcja roślinna to przede wszystkim zboża, rzepak, kukurydze, rośliny okopowe tj. ziemniaki, buraki cukrowe. Gospodarstwa we wsi Lamki są ciągle unowocześniane i dysponują dużą ilością środków do produkcji rolnej. Większość gospodarstw przekracza 10 hektarów powierzchni. Brak stabilności cenowej, a co za tym idzie brak opłacalności produkcji rolniczej zmusza niektórych rolników do zmiany miejsca pracy.

2.8. Działalność gospodarcza

Dobra lokalizacja miejscowości tj. bliskie sąsiedztwo z Miastem Ostrów Wielkopolski oraz przebiegająca główna droga krajowa nr 36 łącząca Ostrów Wielkopolski z Krotoszynem stworzyły dogodne warunki do rozwoju lokalnej działalności gospodarczej. We wsi działają następujące zakłady usługowe:

- bary gastronomiczne,
- wulkanizacja,
- sklepy spożywcze,
- składnica części samochodowych,
- zakłady oraz warsztaty obróbki metali,
- zakład produkcji zniczy,
- akcesoria meblowe,
- warsztaty kamieniarskie,
- składnica części i maszyn rolniczych,
- stolarnia,
- mechanika pojazdowa oraz lakiernia,
- fryzjerstwo.

2.9. Kapitał społeczny i ludzki

Lamki zamieszkuje około 850 osób. Dogodna infrastruktura techniczna sprzyjająca rozwojowi działalności gospodarczej powoduje wzrost liczby mieszkańców wsi. Lamki zamieszkuje wielu młodych ludzi w wieku produkcyjnym. Wielu mieszkańców dochody osiąga we własnych zakładach usługowych oraz gospodarstwach rolnych znajdujących się na terenie miejscowości. Pozostała część mieszkańców zatrudniona jest w zakładach znajdujących się na terenie miast Ostrowa Wielkopolskiego oraz Kalisza. Zbyt wysoka stopa bezrobocia w miejscowości spowodowała emigrację wielu mieszkańców Lamek.

Na terenie Lamek działają:

- Rada sołecka

Rada sołecka angażuje się w prace, które można wykonać społecznie, a w szczególności takie, które wpływają korzystnie na estetykę miejscowości. Rada sołecka wspomaga dostępnymi środkami finansowymi Ochotniczą Straż Pożarną oraz zespół szkół w Lamkach. Włącza się ona również w organizację spotkań oraz imprez okolicznościowych. Ogromny problem dla jej działalności stanowi brak odpowiednich warunków lokalowych, dlatego Rada sołecka wsi Lamki przykłada dużą wagę do dokończenia budowy świetlicy wiejskiej.

- Ochotnicza Straż Pożarna

Na terenie wsi Lamki działa jednostka Ochotniczej Straży Pożarnej zrzeszająca 40 strażaków. OSP chętnie uczestniczy w zawodach organizowanych przez Gminę oraz w akcjach

ratunkowych, będąc jedną z wizytówek Lamek. OSP jako zwarta i prężna grupa zapoczątkowała budowę remizy oraz dalszą budowę świetlicy wiejskiej. W latach 90-tych wybudowano nowoczesną remizę. Później nastąpiła jej rozbudowa o zaplecze socjalno-bytowe.

Problemami dla kapitału ludzkiego i społecznego wsi Lamki są:

- brak stabilizacji cen i bezrobocie;
- brak ośrodka służącego integracji społecznej (świetlicy wiejskiej)
- brak terenu rekreacyjno – wypoczynkowego (boiska, parku)

2.10. Szkolnictwo, zdrowie i bezpieczeństwo publiczne

2.10.1. Szkolnictwo

Na terenie miejscowości Lamki zlokalizowany jest zespół szkół obejmujący:

- publiczne przedszkole
- szkołę podstawową
- gimnazjum publiczne

Do zespołu szkół w Lamkach uczęszczają uczniowie z okolicznych miejscowości. Wysoki poziom nauczania oraz wykwalifikowana kadra pedagogiczna pozwalają na wszelkiego rodzaju osiągnięcia uczniów w różnych konkursach oraz zawodach.

2.10.2. Zdrowie

W Lamkach nie ma ośrodka zdrowia ani gabinetu lekarskiego. Mieszkańcy wsi korzystają z opieki medycznej udzielanej im przez Zakład Opieki Zdrowotnej w Daniszynie lub Szpital Powiatowy i gabinety lekarskie znajdujące się w Mieście Ostrowie Wielkopolskim.

2.10.3. Bezpieczeństwo publiczne

Bezpieczeństwem mieszkańców Lamek zajmuje się Komenda Powiatowa Policji w Ostrowie Wielkopolskim.

3. Ocena mocnych i słabych stron miejscowości Lamki

L.p.	Mocne strony	Słabe strony
I.	Atrakcyjna lokalizacja miejscowości – bliskość Miasta Ostrów Wielkopolski.	Brak miejsca dla spotkań – infrastruktury społeczno-bytowej, gdzie mieszkańcy mogliby się spotykać w celu wymiany doświadczeń, rozwijać własne zainteresowania oraz korzystać z rozrywek

Plan Odnowy Miejscowości Lamki

		kulturalnych.
2.	Dogodne warunki oraz lokalizacja do tworzenia małej lokalnej przedsiębiorczości.	Brak odpowiedniego zaplecza sportowo-rekreacyjnego.
3.	Bardzo dobre warunki komunikacyjne (MZK).	Brak odpowiedniej ilości i jakości chodników i ścieżek rowerowych.
4.	Dobra infrastruktura techniczna (wodociąg, linia telefoniczna, drogi, gospodarka odpadami).	Brak kanalizacji.
5.	Aktywni, młodzi i wykształceni ludzie.	Brak odpowiedniego oświetlenia dróg.
6.	Zaplecze edukacyjne (zespół szkół w Lamkach).	Niska aktywność społeczna mieszkańców.
7.	Współdziałanie organizacji społecznych.	

Określenie szans rozwoju i zagrożeń miejscowości Lamki

L.p.	Szanse	Zagrożenia
1.	Wzrost jakości poziomu życia i spadek bezrobocia.	Kryzys gospodarczy.
2.	Zwiększenie współpracy z władzami gminy poprzez realizację zadań rozwojowych.	Niewystarczające fundusze na rozwój infrastruktury społecznej.
3.	Wykorzystanie sprzyjającej polityki regionalnej promującej odnowę i rozwój wsi.	Brak stabilności w polityce wspierania rozwoju obszarów wiejskich.
4.	Zwiększenie aktywności społecznej mieszkańców wsi.	Bariery biurokratyczne.
5.	Rozwój infrastruktury lokalnej dla potrzeb mieszkańców.	Pogłębiający się kryzys aktywności społecznej.

4. Wizja odnowy miejscowości

Mieszkańcy Lamiek pragną, aby ich miejscowość stała się wsią nowoczesną, bezpieczną z dobrze rozwiniętą infrastrukturą techniczną. Ma to się stać m.in. poprzez wzrost liczby podmiotów gospodarczych oraz polepszeniu wyglądu estetycznego miejscowości. Lamki powinny być wsią, która będzie zachowywała i podtrzymywała tradycje oraz obyczaje regionalne, posiadającą centrum kulturalno-rekreacyjno-sportowe. Świetlica wiejska ma być miejscem służącym do spotkań, szkoleń, kursów, nie tylko młodzieży, ale również dorosłych, przeznaczonym dla różnorodnej działalności służącej lokalnej społeczności.

Opracowana wspólnie wizja rozwoju wsi Lamki jest następująca:

Poprawa wizerunku wsi, zwiększenie atrakcyjności zarówno dla mieszkańców jak i potencjalnych inwestorów. Zwiększenie aktywności społecznej wsi, rozwój rolnictwa oraz usług i handlu z równoczesnym zwiększeniem aktywności społeczeństwa Lamiek oraz poprawą ochrony środowiska naturalnego.

Do celów głównych wizji rozwoju miejscowości zalicza się:

1. Poprawę jakości życia;
2. Aktywizację mieszkańców, wzmocnienie kapitału społecznego;
3. Polepszenie zarządzania lokalnymi zasobami i ich rozwój;
4. Różnicowanie działalności gospodarczej oraz tworzenie pozarolniczych miejsc pracy.

Do celów szczegółowych należą:

1. Poprawa infrastruktury technicznej miejscowości;
2. Polepszenie sytuacji ekonomicznej mieszkańców;
3. Dbalność o estetyczny wygląd wsi;
4. Promowanie wsi jako atrakcyjnego terenu inwestycyjnego;
5. Podtrzymywanie tradycji kulturowych.

4.1. Wizja odnowy wsi widziana przez społeczeństwo Lamiek

Mieszkańcy Lamiek pragną mieszkać w pięknym i estetycznym otoczeniu, aktywnie spędzać wolny czas, zacieśniać i integrować lokalną społeczność. Odnowa wsi ma wyrównać szanse z miastem, poprawić warunki codziennego życia oraz zapewnić dogodne warunki dla wszechstronnego rozwoju dzieci i młodzieży.

4.2. Wizja stanu docelowego miejscowości

Miejscowość Lamki ma wyróżniać ładny i nowoczesny wygląd, estetyka i funkcjonalność infrastruktury, spełniającej wysokie wymagania społeczeństwa. Ma ona pełnić odpowiednie funkcje życiowo – bytowe oraz zapewniać aktywne spędzanie wolnego czasu w ośrodku rekreacyjno-sportowym. Lamki powinny także zapewniać pracę w indywidualnych gospodarstwach rolnych jak i w usługach oraz handlu i stać się miejscowością atrakcyjną pod względem inwestycyjnym.

**5. OPIS PLANOWANYCH ZADAŃ INWESTYCYJNYCH I PRZEDSIĘWZIĘĆ AKTYWIZUJĄCYCH SPOŁECZNOŚĆ
LOKALNĄ W MIEJSCOWOŚCI LAMKI NA LATA 2010-2016**

L.p.	Nazwa zadania	Cel zadania	Przeznaczenie zadania	Harmonogram realizacji	Kwota końcowa	Zródło finansowania	Wykonanie
1.	Dokończenie budowy i wyposażenie świetlicy wiejskiej	aktywizacja lokalnej społeczności	centrum kulturalno-społeczne miejscowości	2010 - 2013	800.000,00 zł	Unia Europejska środki własne gminy	wykonawca wyłoniony w drodze przetargu
2.	Zagospodarowanie terenu przyległego wokół świetlicy (trawniki, parking, plac)	poprawa i modernizacja terenów zielonych	podniesienie walorów estetycznych i funkcjonalnych	2010 - 2013	50.000,00 zł	Unia Europejska środki własne gminy	wykonawca wyłoniony w drodze przetargu
3.	Modernizacja boiska	poprawa jakości życia	podniesienie aktywności sportowej i rekreacyjnej	2010 - 2015	50.000,00 zł	Unia Europejska środki własne gminy	wykonawca wyłoniony w drodze przetargu
4.	Budowa chodnika, ścieżki rowerowej wzdłuż drogi krajowej nr 36	poprawa jakości życia i bezpieczeństwa	poprawa bytu społecznego, poprawa estetyki	2013 - 2015	2.000.000,00 zł	GDDKiA	wykonawca wyłoniony w drodze przetargu
5.	Utworzenie dróg gminnych na terenie Lamek	poprawa jakości życia i bezpieczeństwa	poprawa bytu i estetyki	2013 - 2016	60.000,00 zł	Środki własne gminy	wykonawca wyłoniony w drodze przetargu

6. Opis i charakterystyka obszarów o szczególnym znaczeniu dla zaspokojenia potrzeb mieszkańców miejscowości Lamki, sprzyjających nawiązywaniu kontaktów społecznych, ze względu na ich położenie oraz cechy funkcjonalno-przestrzenne.

Miejscowość Lamki położona jest w sąsiedztwie Miasta Ostrowa Wielkopolskiego. Jest to typowa ulicówka, cechująca się zwartą zabudową. Większość zabudowań usytuowana jest wzdłuż drogi krajowej nr 36 łączącej Ostrów Wielkopolski z Krotoszynem. Miejscowość Lamki sąsiaduje jednocześnie z bazą magazynową paliw ORLEN S.A. w Mieście Ostrowie Wielkopolskim.

Budowana świetlica wiejska w miejscowości Lamki położona jest w centralnym punkcie wsi. Jej położenie sprzyja nawiązywaniu kontaktów międzyludzkich i scala lokalną społeczność. Poprzez tak korzystne usytuowanie budowanej świetlicy wiejskiej wszyscy mieszkańcy wsi Lamki będą mieć równy dostęp do wszelkich przedsięwzięć realizowanych w tym lokalnym centrum społeczno-kulturalnym.

Organizacje społeczne działające na terenie Lamek, a w szczególności Rada Sołecka i Ochotnicza Straż Pożarna w nowym budynku świetlicy wiejskiej mogą realizować swoje cele statutowe i organizacyjne przez co może ona być katalizatorem do zacieśniania kontaktów społecznych lokalnej „małej ojczyzny”. Aby tak się to stało w pełni potrzebne jest dokończenie budowy świetlicy.

Świetlica wiejska z dużą salą i zapleczem kuchennym pozwala bowiem na organizację wszelkich uroczystości mających pierwszorzędne znaczenie dla lokalnej społeczności takich jak np. dożynki, jubileusze, spotkania okolicznościowe związane z działalnością organizacji społecznych, turnieje sportowe itp. Budowany budynek świetlicy wiejskiej może gościć również mieszkańców na spotkaniach związanych z różną ciekawą tematyką np. szkoleniach rolniczych, szkoleniach dla przedsiębiorców, spotkaniach ze znanymi i ciekawymi ludźmi itp. W budynku tym lepiej poczują się również członkowie organizacji społecznych z terenu miejscowości Lamki (RS i OSP, którzy podczas swoich cyklicznych spotkań będą mogli obradować w pięknym i funkcjonalnym budynku, a być może powstaną także różne zespoły amatorskie, które będą mogły działać i prezentować swe osiągnięcia.

PRZEWODNICZĄCY

Rady Gminy



Piotr Śniegowski